



# 新・秩父宮記念市民会館、 秩父市役所本庁舎が完成します！

耐震性に問題があり、整備の方針を検討していた旧市民会館、旧本庁舎が、平成23年の東日本大震災で被災し、使用できなくなりました。

## 建設の経緯

平成26年12月に着工した建設工事が、いよいよ本年2月をもって完了します。市民の皆さんが待ち望んでいた新しい秩父宮記念市民会館、そして秩父市役所本庁舎がついに完成します。

新年にあたり、改めて建設の経緯、工事の進行状況などを振り返るとともに、新施設の持つ可能性や今後のスケジュール等をお知らせします。



完成間近となった新施設の外観（平成28年12月）

した。そのため、庁舎の分庁化やイベント場所の変更等で大変不便な状況が続きました。



被災し使用できなくなった旧市民会館（上）、旧本庁舎（下）

このような状況を受け、市議会や市民会議などで、今後の市民会館および本庁舎の在り方について、度重なる検討をいただきました。これらの意見を尊重し、旧本庁舎の位置に本庁舎、市民会館を合築して建て替える建設基本方針を決定しました。

その後、市民ワークショップなどの市民意見を可能な限り取り入れながら計画を進め、平成26年2月に設計が完了しました。

工事発注にあたり、東京オリンピックの決定や東日本大震災の復興需要等と時期が重なり、建設費が高騰する状況もありましたが、将来負担の少ないよう、国からの補助もいただき、平成26年12月末に本体の建設工事を契約、着工することができました。

## 工事の進行

工事はまず地下部分からスタート

トしました。平成27年の春ごろまでは建物の基礎を造るための掘削工事などを行い、その後、夏から秋にかけて、基礎、地下階の構築などを行いました。この間は、囲いの外から建設の様子が見えづらいう状況が続きましたが、秩父地域では珍しい高さ100メートルに及ぶ2本のタワークレーンの動きが、工事の進行を外部に伝える役目を果たしていたかと思えます。



掘削工事の様子（平成27年5月）  
設置された2基のタワークレーン（平成27年6月）



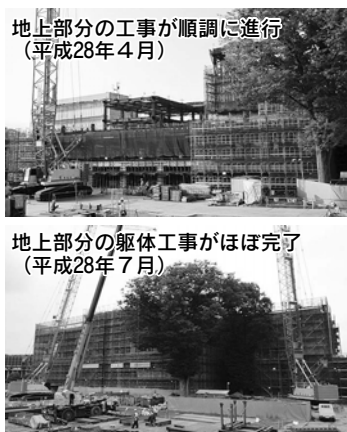
現場の囲いにボテくまくん登場（平成27年7月）  
基礎、地下部分の施工の様子（平成27年10月）

秩父夜祭が終わり、冬になると、地上部分の鉄骨工事が始まり、囲いの外からも工事の様子が分かるようになってきました。平成28年に入り、1月には大雪に見舞われ、

工事の進行が遅れるトラブルもありましたが、その後は順次工事を進め、夏には建物の躯体がほぼ完成しました。



地上部分の鉄骨工事開始（平成27年12月）  
大雪時の建設現場（平成28年1月）



地上部分の工事が順調に進行（平成28年4月）  
地上部分の躯体工事がほぼ完了（平成28年7月）



工事現場見学会の様子（平成28年8月）  
庁舎部分の内装、設備工事の様子（平成28年9月）

この時期には、市民の皆さんに実際の工事現場を見ていただく見学会を開催することができました。

秋ごろからは、仕上げの段階となりました。内外部の仕上げを順次行い、外部の足場は徐々に外され始め、周囲から新施設の外觀が分かるようになってきました。併せて、関連する舞台設備や外構工事も進み、現在に至っています。

今後、建物内部では、機器の試験・調整や、法令に基づく検査などを行い、また、外部では駐車場の整備など、外構工事を中心に行われる予定です。

### 新施設の可能性

新本庁舎の完成で、市議会をはじめとした、現在分散している市庁舎のさまざまな機能が集約され、利便性が格段に向上します。さらに、建設工事中にも発生した大雪や地震といった災害に対し、市民の安全を守るための災害対策本部として、十分な機能を備えています。



新本庁舎4階市議会本会議場  
(平成28年12月)

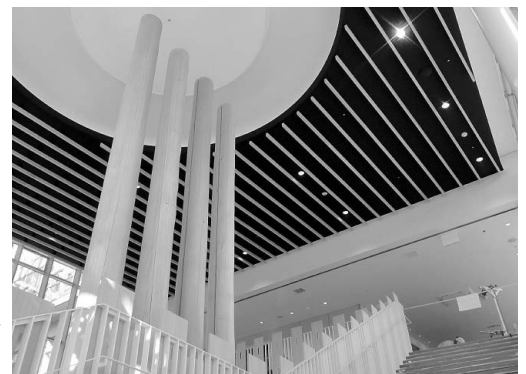


大ホール フォレスタ  
(平成28年12月)

一方、新市民会館に目を向けると、1,007席の客席を持ち、最新の舞台設備を備えた「大ホール フォレスタ」があります。このホールは、市民の皆さんのさまざまな活躍の場としての期待に応えらるとともに、良質なエンターテインメントの提供の場としても、十分な機能をもっています。



新本庁舎エントランスホール  
(平成28年12月)



新市民会館エントランスホール  
(平成28年12月)

この新たな2つの施設が、歴史文化伝承館と、2階ブリッジで連結され、3つの施設が一体的に使用できることは、機能性、利便性、そして将来性の観点から、とても重要なことです。

3施設が高度な連携を取ること、今までにない観光事業を含めた大イベントが開催可能となるなど、秩父市発展のための大きな可能性を秘めています。

### 今後のスケジュール

建設工事は本年2月末に完成予定ですが、完成後間をおかず、施設を使用開始する予定です。

まず、3月から新本庁舎4階本会議場では、市議会3月定例会を開催する予定となっております。

新本庁舎、歴史文化伝承館の市役所事務所内引っ越しは3月中旬に行う予定です。

一方、新市民会館では貸し出しの予約受付を3月から行う予定です。

新施設の完成式典については3月26日(日)に開催する予定です。

これらの詳細に関しては、市報2月号および3月号でお知らせします。

施設の使用開始にあたっては、工事完了後、相当の準備期間を設けるべきところですが、できるだけ速やかに新施設でのサービス提供を行うことが第一と考え、このようなスケジュールを予定しています。

この時期、手続き場所の変更や、引っ越し作業等皆さんにはご不便をおかけすることもあるかと思いますが、ご理解、ご協力をお願いします。とくに、間近となった新市民会館、新本庁舎の完成をどうぞご期待ください。

#### 問い合わせ

##### ●建設工事に関すること

市役所本庁舎等建設推進室  
☎26-6872

##### ●新市民会館貸し出しに関すること

生涯学習課 ☎23-2294

##### ●市議会に関すること

議会事務局 ☎72-2121

##### ●総務課 ☎22-2251

##### ●引っ越しに関すること

管財課 ☎22-2208

##### ●完成式典に関すること

秘書広報課 ☎22-2201

ポテくまのテーマソング「ポテくまマーチ」発売中!

市役所総合窓口、吉田・大滝・荒川総合支所でCD1枚500円にて販売

